

NL220 seeria termostaadi kasutusjuhend



NL220 seeria on kodumajapidamises kasutatava veesoojendussüsteemi termostaat, seda saab kasutada elamustes jamajapidamisruumides põrandakütte süsteemi temperatuuri reguleerimiseks. Toatemperatuuri ja termostaadile seotud temperatuuri jälgides saab termostaat tõpselt juhtida põrandakütte süsteemi tööolekut ja oleks tagatud energia sääst ning elanike mugavus.

Seda termostaatide seeriat saab ühendada mitte ainult otse termiliste ajamite ja soojusallikatega, vaid ka baasjaamaga, et saavutada ideaalne tsentraliseeritud sisetemperatuuri jälgimise ja juhtimise süsteem.

1

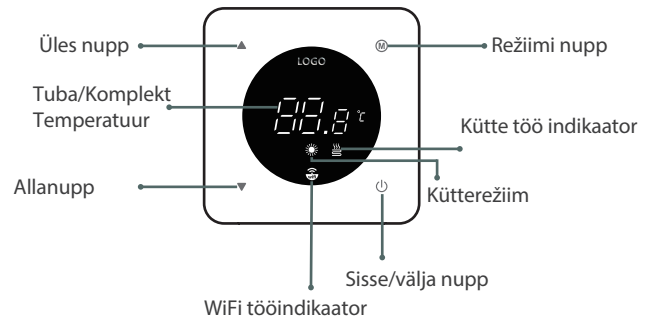
Tehnilised parameetrid

- Mudel: NL220
- Pinge: 24V
- Temperatuuri reguleerimisvahemik: sisemine 5 °C ~35 °C /väline 5 °C ~60 °C
- Temperatuuri reguleerimise täpsus: ±1 °C
- Temperatuuridur: NTC
- Korpuse materjal: PC tulekindel
- Koormusvool: 3A (MAX)
- Mõõtmed: 86mmX86mmX12.8mm Värv: Valge/ Must

Funktsioonid ja kuvad

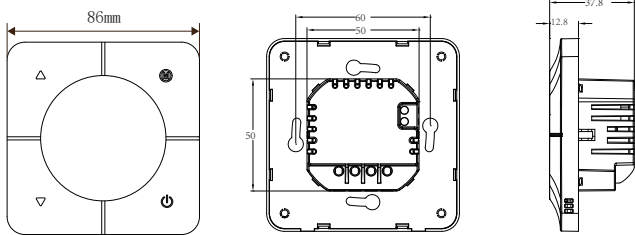
Sisselülitatud olekus saab kasutaja toimida järgmiselt.

- **Ⓜ Režiiminupp:** Vajutage 1 sekundit, et siseneda valikusse ja täpsemate funktsioonide seadistamisse
- **⏻ Sisse/välja nupp:** Sisse- või väljalülitamiseks vajutage 1 sekundit. võimsus
- **▲ ▼ Üles/alla nupp:** temperatuuri reguleerimine ja parameetrite valik

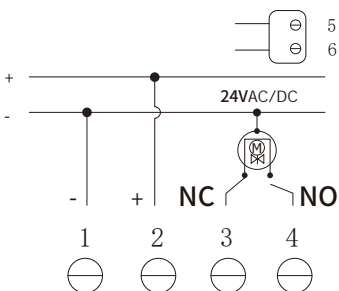


2

Mõõtmed



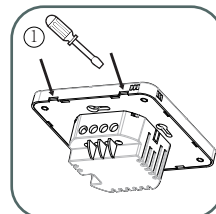
Elektriühendus



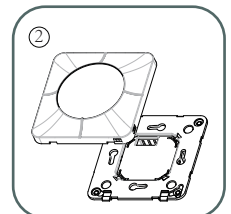
- 1: -
- 2: +
- 3: Tavaliselt suletud ventii
- 4: Tavaliselt avatud ventii
- 5/6: NTC

3

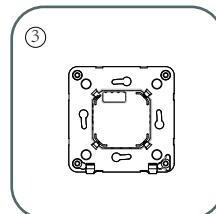
Paigaldamine



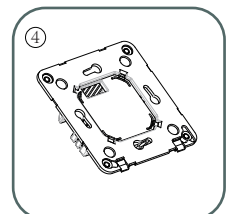
Korpuse lahtivõtmine: kasutage 3,5 mm laiust sirgeotsaga kruvikeerajat. Paneeli avamiseks lükake kruvikeerajaga serb õavavusest sisse ja murdke kergelt katki.



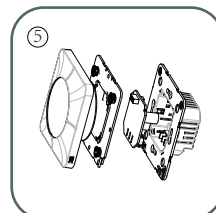
liigutage paneeli üles-alla, et see eraldada alumisest kestad



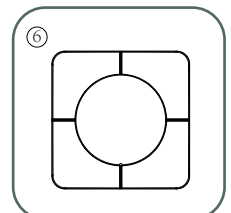
Ühendage kinnises karbis olevad toitejuhtmed klemmidega vastavalt elektriskeemile



Kinnitage alumine kest kruvidega seinalle kinnitatud süüvitatava karbi külge.



Ühendage ekraniplaat toiteplaadiga kaablipesa kaudu



Reguleerige esipaneeli paigaldusasend ja sobivat vahet.

4

Tähelepanu

1. Termostaadi esipaneeli toiteallikas tuleks ühendada eraldi lüliti või pistikupesaga kaudu. Kui juhtimissüsteemi ei kautatsiis peaks ohutuse tagamiseks toite välja lülitama.
2. Paigaldamine nõuab professionaalset paigaldus- ja hoolduspersonalit. Termostaadi lüliti sisendahel tuleks konfigurereida vastava toitelüliti esiotse külge. Pärast paigaldamist tuleks kasutajaid koolitada termostaadi kasutamise osas ja neile öelda, et kui see ei tööta, tuleks toite välja lülitada.
3. Paigaldusasendiks on kõrgus maapinnast 1,4 meetrit, vältides otsest päikesevalgust termostaadile ning kaitstuna tuule ja kumaallikate eest.
4. Ühendage vooluring vastavalt alumise korpuse ühendusskeemile. Kui kontrollid ei vasta kaasasolevale paigaldusskeemile, võtke õigeaegselt ühendust edasimüüja või tehasega.
5. Varustage koormus vastavalt märgitud voolule ja vältige ülekoormust.

Võrguühendused

1. Laadige alla Tuya rakendus
2. Kui termostaat on välja lülitatud, vajutage ▼ ja hoidke 3sekundit all, et sidumist alustada. vilgub sidumisprotsessi ajal edasi.
3. Avage rakenduse avaleht, klõpsake seadme automaatseks otsimiseks nuppu „Lisa seade“ ja valige seejärel oma seade.
4. Sisestage WiFi konto ja parool ning seejärel sidumine jääb põlema ☹.
5. Ühendage WiFi-ühendus lahti: kui termostaat on välja lülitatud, vajutage pikalt ▲ 3 sekundit, ekraanil kuvatakse "CLO" ja telefonis kuvatakse "Seade on eemaldatud".

TIP:

1. Veenduge, et mobiiltelefoniga ühendatud WiFi on sama, mis rakendusse sisestatud WiFi.
2. Ühendatud WiFi sagedusala on 2,4G (termostaat ei toeta hetkel 5G-d)

5

Muud toimingud ja näpunäited

- Kõrge temperatuuri kaitse: kui toatemperatuur on kaitseväärtusest kõrgem, hakkab temperatuurinäidik vilkuma ja koormus lülitatakse automaatselt välja. Kui sisetemperatuur on madalam kui kaitseväärtus, lakkab temperatuurinäidiku väärtus vilkumast ja kaitseolek tühistatakse automaatselt.
- Madala temperatuuri kaitse: kui sisetemperatuur on madalam kui kaitseväärtus, hakkab temperatuurinäidiku väärtus vilkuma ja koormus lülitub automaatselt sisse. Kui sisetemperatuur on kõrgem kui kaitseväärtus, lõpetab temperatuurinäidiku vilkumine ja kaitseolek tühistatakse automaatselt.
- Temperatuuranduri rikke teade: Palun valige sisemine ja väline temperatuurandur õigesti. Kui valik on vale või andur on vigane (kahjustatud), kuvatakse ekraanil E1, E2, E3 või E4 ja termostaat lakkab töötamast kuni vea kõrvaldamiseni. E1 ja E2 näitavad, et sisseehitatud andurit ei tuvastata või sisseehitatud andur on vigane. E3 ja E4 näitavad, et välist andurit ei tuvastata või on välisandur vigane.
- Ventiili kaitsefunktsioon: kui termostaat ei ole töötanud 15 päeva jooksul, avaneb klapp 15 minutiks.

6

Täpsemad seaded

Sise- ja välisandurite seadistusrežiimi sisenemiseks vajutage @ sisselülitatud olekus pikalt , järgmise üksuse juurde liikumiseks vajutage ning ▲ ▼ kinnitamiseks ja automaatseks salvestamiseks vajutage ☺ .

- ▲ Sise- ja välisanduri valik: „In“ sisemise anduri jaoks (sisemine andur temperatuuri mõõtmiseks), „Out“ välise anduri jaoks (väline andur temperatuuri mõõtmiseks), „ALL“ sisemise ja välise anduri jaoks (temperatuuri juhtimine sisemise piirtemperatuuri abil välise anduri abil) andur

Märkus: Kui valitakse väline andur ajal, mil termostaat pole välise anduriga ühendatud, ilmuvad ekraanile alarimid E3 ja E4. Alarmi tühistamiseks valige tehaseadete taastamine või vajutage ☺ 30 sekundi jooksul pärast väljalülitamist , et lülituda sisemisele andurile.

Täiustatud parameetrite seadistamise režiimi sisenemiseks vajutage @ pikalt toite- või o-olekus nuppu, parameetri väärtuse muutmiseks vajutage ▲ ▼ , järgmise üksuse juurde liikumiseks vajutage ☺ ja parameetri reguleerimise kinnitamiseks ja automaatseks salvestamiseks vajutage ☺ .

Kuva kood	Vaikute sisu (vajutage @ vahetamiseks)	Vaikimisi säte	Reguleerimiseks vajutage üles ja alla, ☺ kinnita salvestamiseks
H1	temperatuuri kompenseerimine	0 C	-9 C~+9 C
H2	käivitustemperatuuri erinevus	1 C	1 C~5 C
H3	Kõrge temperatuuri kaitse	45 C	35~60 C
H4	Madala temperatuuri kaitse	5 C	5~9 C
L1	Ekraani kuvamise aeg	60ndad	10-60 sekundit või L (Tähendab, et ekraan on alati valgustatud)
L2	Sisselülitusrežiim	0	0: Automaatne 1: Kasutusjuhend

Tehaseadete taastamine: 20 sekundi jooksul pärast toite väljalülitamist taastatakse termostaat tehaseadetele, vajutades samaaegselt nuppu "▲" ja "▼" 5sekundiks. Termostaat taaskäivitub ja lülitub tööolekusse pärast tehaseadete ja täisekraani taastamist.

7

Vea lahendamine

Rikke nähtus	Võimalikud põhjused	Meetmed	
Termostaadil pole ekraani	1. Toiteliini sisend viga või puudub toide sisend 2. Paneeli ja toiteplaadi pistikupesade joonduse erinevus	1. Kontrollige toitejuhtme ühendust või toitepinget 2. Kontrollige toiteplaati ja sisestage see uuesti.	
Temperatuuri näit ei ole normaalne	Kontrollige, kas kompensatsioonikorreksioon on õige	Kompensatsiooni korrigeerimine täpsemate sätete esimeses elemendis	
Kui anduri valik on IN (sisemine andur)	Lühise näidik E1	Sisemine andur Ebaõnnestumine	Kontrollige, kas sisemise anduri tihvtid on lühises või lahti ühendatud.
	Avatud vooluringi näidik E2		
Kui anduri valik on OUT (väline andur)	Lühise näidik E3	Väline andur Ebaõnnestumine	Kontrollige, kas välise anduri tihvtid on lühises või lahti ühendatud. Seda saab teha lisätetes, valides teises punktis sisemise anduri.
	Avatud vooluringi näidik E4		
Kui andurite valik on KÕIK	Sisemise anduri lühise näidik E1	Sisemine andur Ebaõnnestumine	Palun vaadake ülaltoodud meetmeid IN (sisemine andur) või OUT (väline andur) jaoks.
	Sisemise anduri avatud vooluringi näidik E2		
	Välise anduri lühise näidik E3		
	Välise anduri avatud vooluringi näit E4		

Märkus: Toote kvaliteedi ja kogemuse parandamiseks võidakse toodet aeg-ajalt uuendada. Kui see märkus õigeaegselt ei ilmu, palun mõistke!

8